



Gioco di trasparenze

Pareti vetrate a tutt'altezza stabiliscono una continuità visiva e abitativa tra gli interni e gli esterni di una villa al mare

Testo di Barbara Delmiglio
Foto di Jacopo Mascheroni

Compatta e minimale, come di solito sono le strutture prefabbricate, questa villa a Jesolo è stata costruita e arredata in tempi record dallo studio milanese JM Architecture. Si sviluppa su un solo livello, con una pianta a elle dal forte slancio orizzontale e due patii dalle dimensioni diverse. La zona giorno occupa una delle due ali ed è quasi totalmente vetrata: a ovest si affaccia verso il patio più grande e ad est verso quello più piccolo, in un rimando di pareti trasparenti che sembrano annullare i confini domestici. Il cortile più ampio è attrezzato con una spettacolare piscina a sfioro, che corre lungo l'intera lunghezza del giardino. Qualche piccola bordura e due alberi di olivo sono le sole concessioni al verde di entrambi gli spazi aperti, su richiesta del committente: la scelta di limitare le essenze verdi garantisce una minima manutenzione in tutte le stagioni, a vantaggio dell'estetica essenziale a cui è improntato l'edificio. Al momento della progettazione, lo spazio disponibile per realizzare la villa era limitato e, viste le dimensioni del lotto da costruire, i progettisti si sono orientati verso un'architettura capace di sfruttare al massimo gli ambienti all'aperto. Per dare la sensazione di continuità tra interno ed esterno, la maggior parte della superficie dei patii e tutti gli ambienti della casa è pavimentata con le stesse grandi lastre di pietra chiara, così da annullare visivamente i limiti della casa e moltiplicare gli spazi

Jesolo lido pool villa

Luogo: Jesolo Lido (Venezia)

Progetto architettonico: Jacopo Mascheroni (Principal) e Diego Magri (Project Manager) dello studio JM Architecture (Milano)

Progetto strutture:

Studio Antonello & Associati (Jesolo, Venezia)

Direzione lavori: JM Architecture

General contractor: Eurocostruzioni (Jesolo Lido, Venezia)

Strutture prefabbricate: Rihter

(Ljubno ob Savinji, Slovenia)

Impianto elettrico: Comin Impianti (Jesolo, Venezia)

Sistema domotico: Vimar By me

Superficie totale costruita: 320 metri quadrati

serramenti

Finestre: in alluminio, modello NC 65 STH di Metra (modificato su disegno del progettista)

Vetri: AGC Sunergy Clear

Sistemi di oscuramento: Silent Gliss

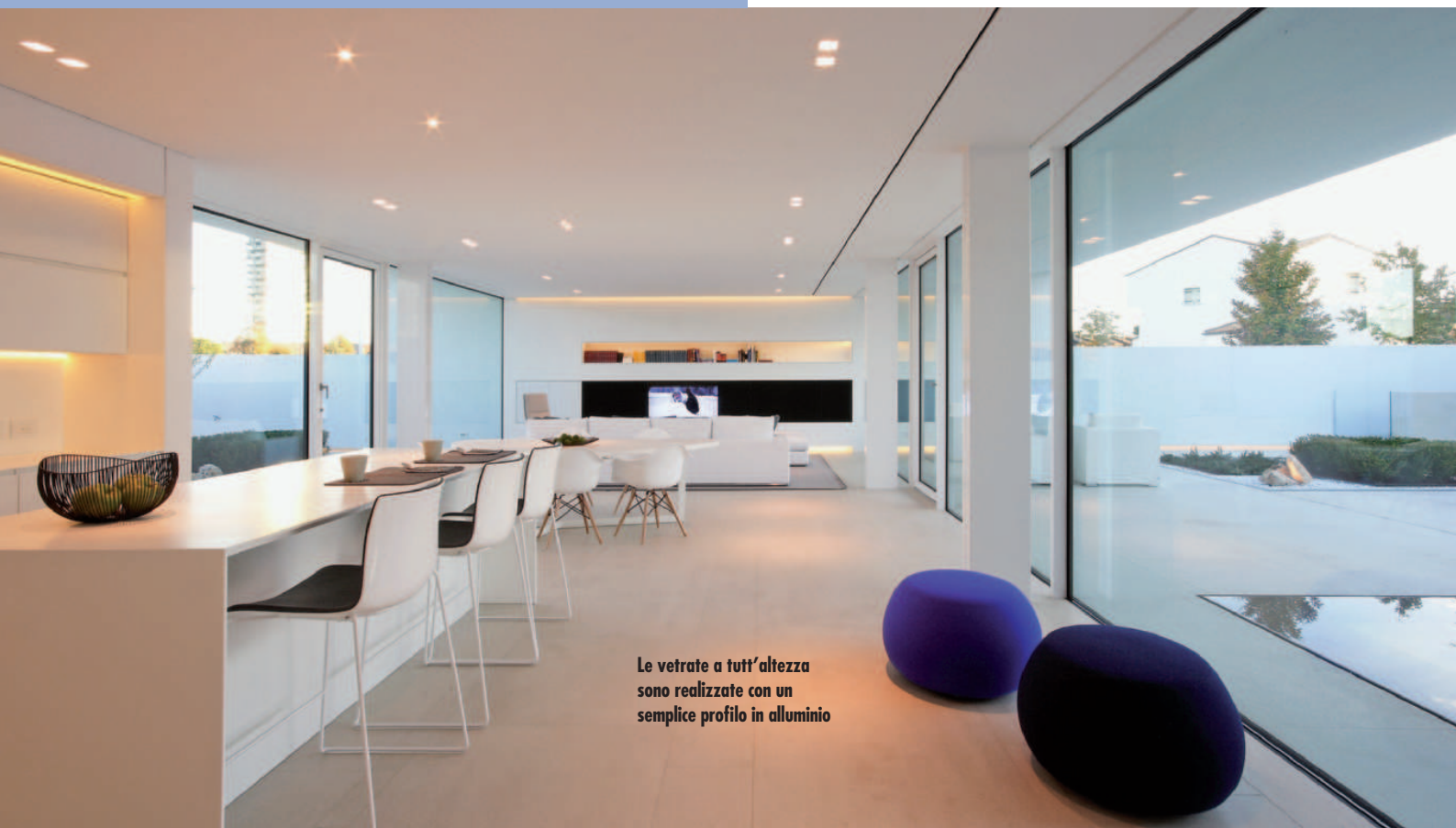
Porte esterne: realizzate su disegno del progettista in MDF da Casma Involucri Edilizi

Porte interne: realizzate su disegno del progettista in MDF da Casma Involucri Edilizi

Montaggio e realizzazione serramenti:

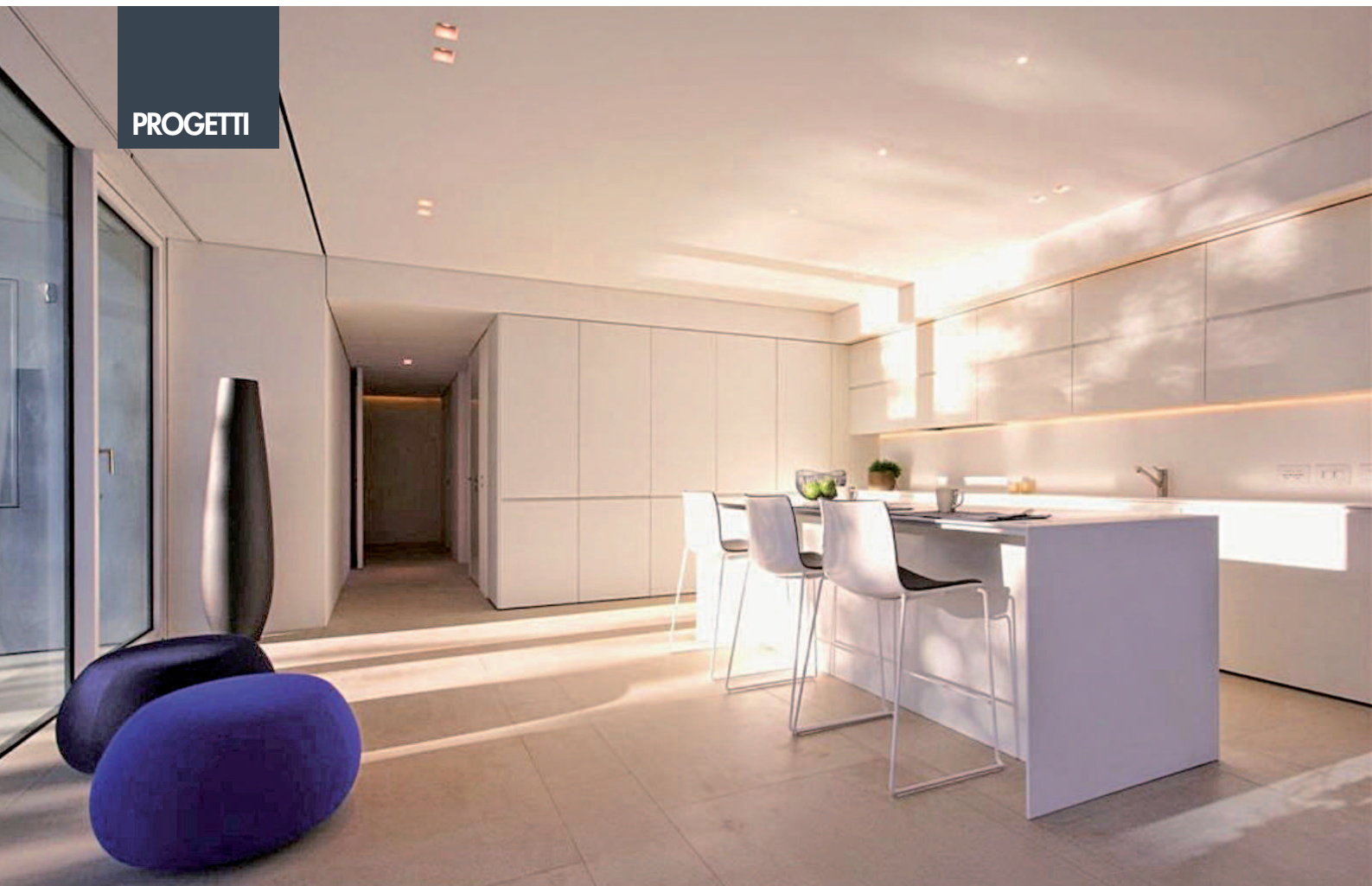
Casma Involucri Edilizi

da vivere. Uno sbalzo di quattro metri della copertura assicura ai due patii un riparo nei periodi di pioggia e un abbondante ombreggiamento durante la stagione estiva, ma anche di creare nel cortile ovest un angolo arredato per il relax esterno totalmente al coperto. In realtà, la copertura a sbalzo non è l'unica soluzione per proteggere la casa durante le diverse stagioni: durante la costruzione sono stati infatti seguiti criteri per raggiungere elevati standard di risparmio energetico per garantire il massimo comfort e la riduzione dei costi di mantenimento durante le quattro stagioni. «La struttura in legno dell'edificio – spiega l'architetto Jacopo Mascheroni – offre una soluzione flessibile e anti-sismica che elimina i ponti termici. L'isolamento perimetrale, le vetrate altamente coibentate, i 10 kW di pannelli fotovoltaici posizionati in copertura e tutta l'illuminazione interna ed esterna con sorgenti a led, contribuiscono a una soluzione tecnologicamente contemporanea e mirata al controllo dei consumi». Le facciate della zona giorno che si fronteggiano affacciandosi entrambe sui due patii sono costituite da vetrate a tutt'altezza, con un semplice profilo nero ripreso dalle cornici delle porte, sempre in vetro. Le finestre sono realizzate con profili in alluminio a taglio termico, caratterizzate da elevata solidità, tenuta, resistenza e spiccate doti di isolamento termo-acustico, ottenute



Le vetrate a tutt'altezza sono realizzate con un semplice profilo in alluminio

PROGETTI



Gli ambienti della casa e gli esterni sono pavimentati con le stesse grandi lastre di pietra chiara per moltiplicare gli spazi da vivere





Nel cortile avest, la copertura del patio crea un angolo arredato per il relax esterno totalmente al coperto

Le finestre sono provviste di un sistema di schermatura interno con tende a rullo



anche grazie all'installazione di vetri specifici, capaci di filtrare la luminosità controllandone la riflessione. Le vetrate sono a tutt'altezza, con un semplice profilo nero ripreso dalle cornici delle porte, sempre in vetro. Come ulteriore protezione dai raggi del sole, sono state montate tende a rullo che scompaiono nel controsoffitto. Per una maggiore comodità le tende, così come il resto della casa, sono comandate da un sistema domotico. A una zona giorno così trasparente e luminosa corrisponde una zona notte dall'intimità più protetta: l'ala della casa destinata alle camere da letto è infatti più chiusa, senza grandi pareti vetrate ma, al contrario, ritmata da strette aperture verticali che si contrappongono allo slancio orizzontale di tutta la villa. Questi tagli vetrati hanno tutti la stessa altezza ma larghezze differenti, ed esternamente sono schermate da un sistema di veneziane fisse, bianche e a tutt'altezza. Anche qui, è stato scelto l'alluminio per i profili delle finestre, che sono provviste di un sistema di schermatura interno con tende a rullo. ■

© RIPRODUZIONE RISERVATA